

# 研发产能建设

加快研发产能建设 完善战略布局

## 分子砌块和工具化合物

### 安徽合肥研发中心

医药研发及生物试剂研发  
产业化基地项目(一期)

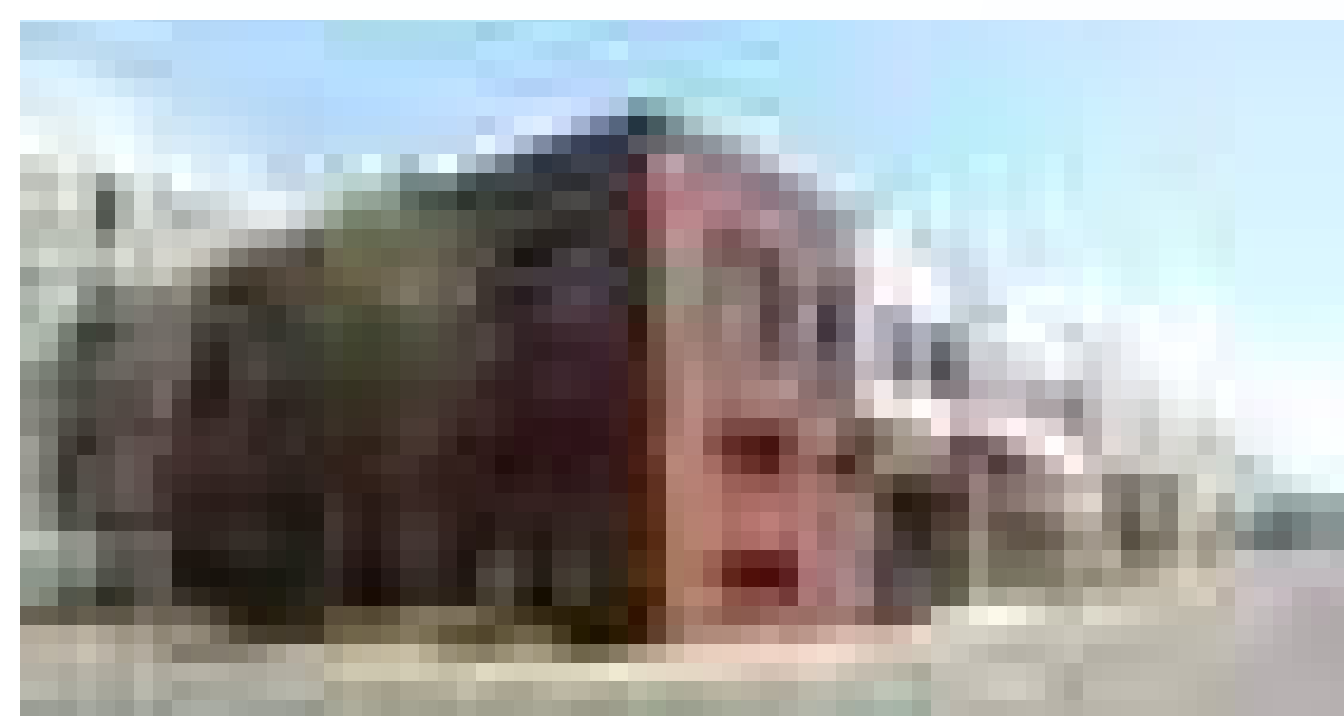
高端化学试剂分子砌块的研究及CRO服务,规划向生物领域逐步延伸,预计三季度投入运营使用

约 **14,000** m<sup>2</sup>



### 山东烟台研发中心

约 **8,800** m<sup>2</sup>



新药创制及研发服务基地项目(一期)

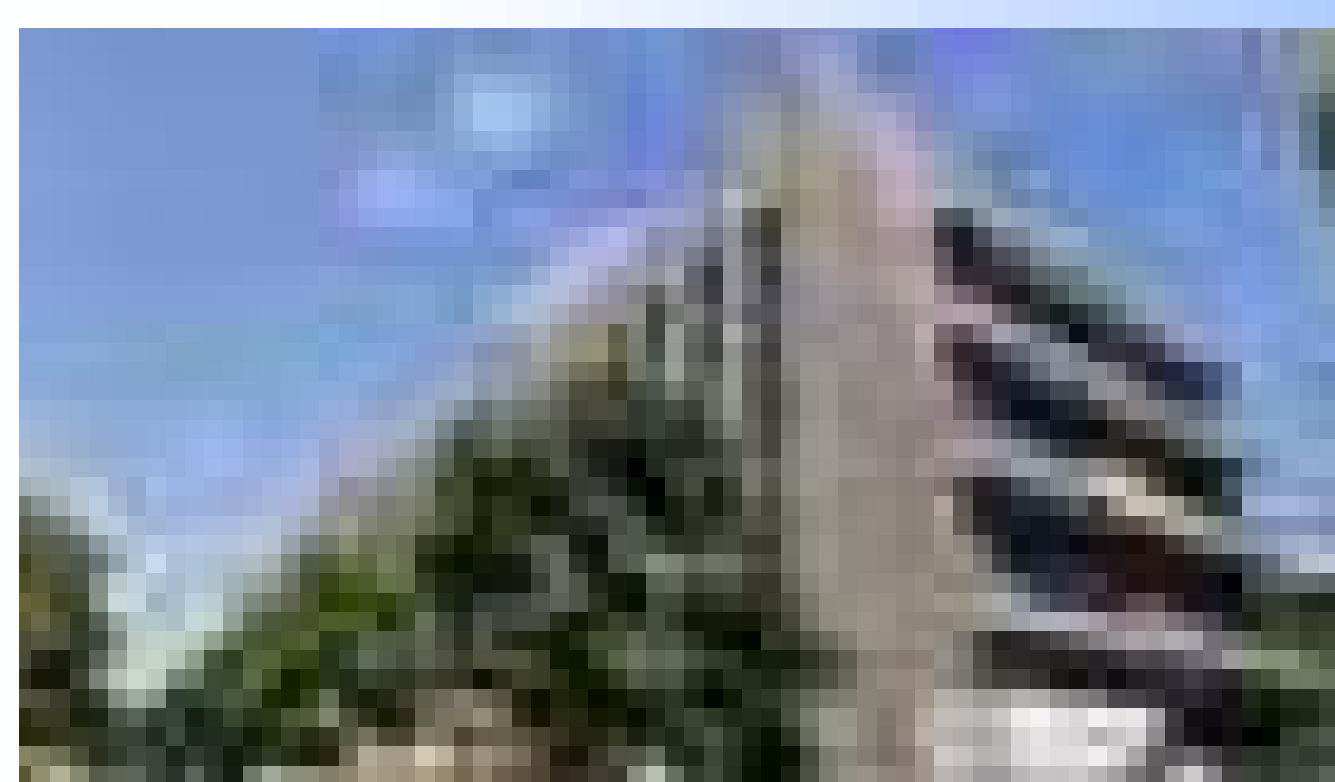
工具化合物的研发及CRO服务,丰富产品管线提升自主研发及创新能力,已投入运营

### 上海生化生物研发中心

皓元生化生物技术研究  
与开发平台

关注跟踪最新生物技术、着力生物科研试剂的研发,提升公司在生命试剂领域的自主创新能力,预计三季度投入运营使用

约 **2,700** m<sup>2</sup>



## 原料药和中间体业务

### 上海创新药 CDMO 创制研究中心

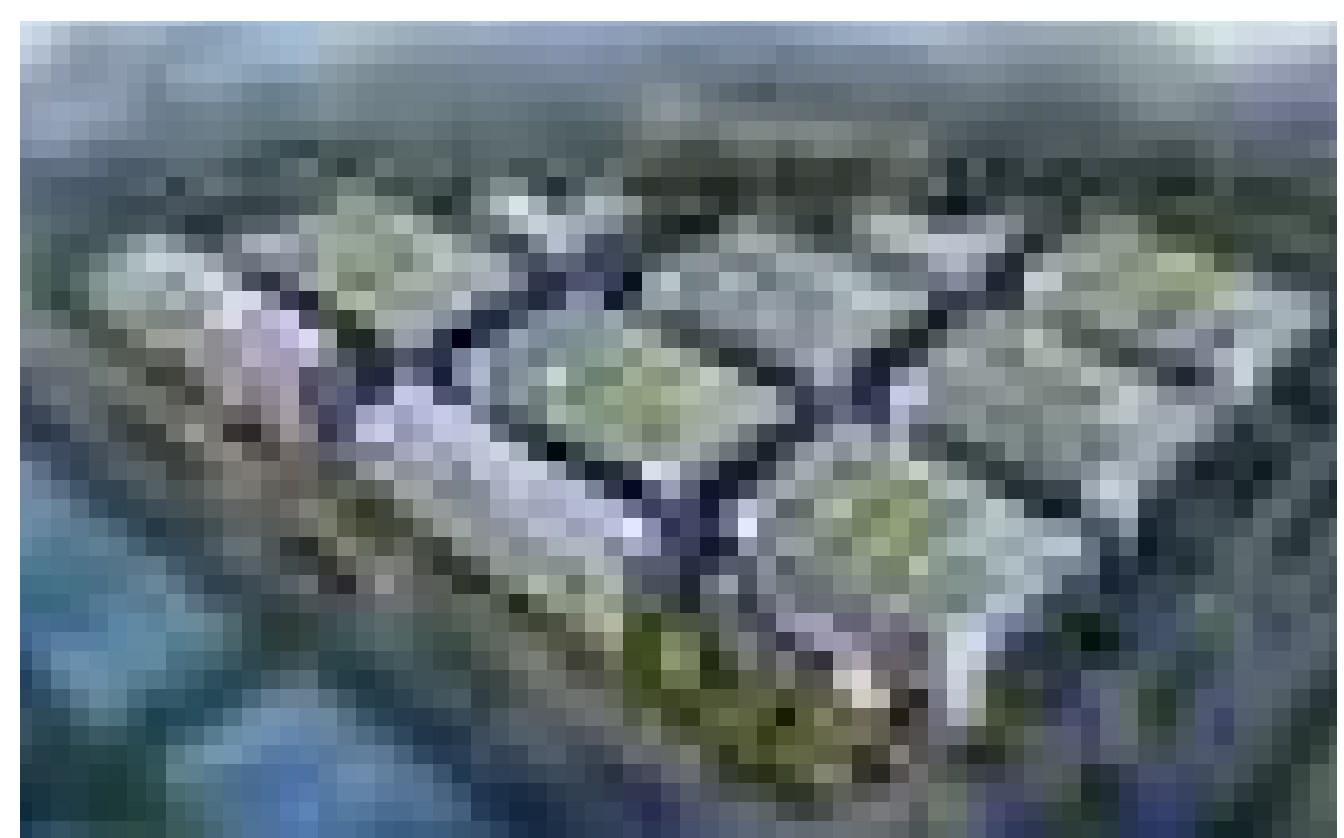
新药创制服务实验室建设  
项目(一期)

持续拓展公司小分子创新药  
CDMO业务能级,助力全球  
创新药研发,已投入运营

约 **3,513.78** m<sup>2</sup>



**4,920.3** m<sup>2</sup>



### 安徽马鞍山研发中心

生物医药研发中心建设项目

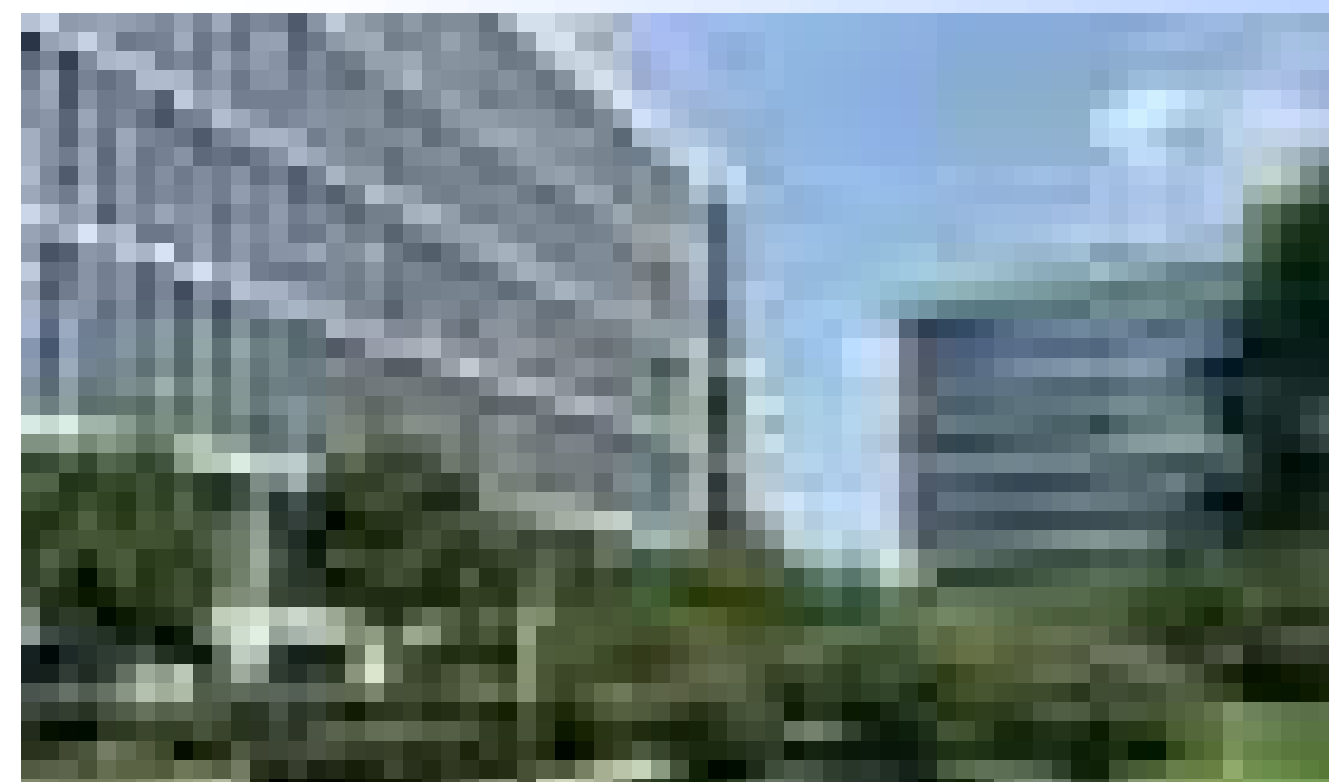
截至2022年6月底,已提供检测分析超14万次、完成60余个项目的研发生产;2022年7月公共服务平台获得CNAS认可证书

## 南京晶型研究中心

约 **540**m<sup>2</sup>

### 晶体技术测试服务平台

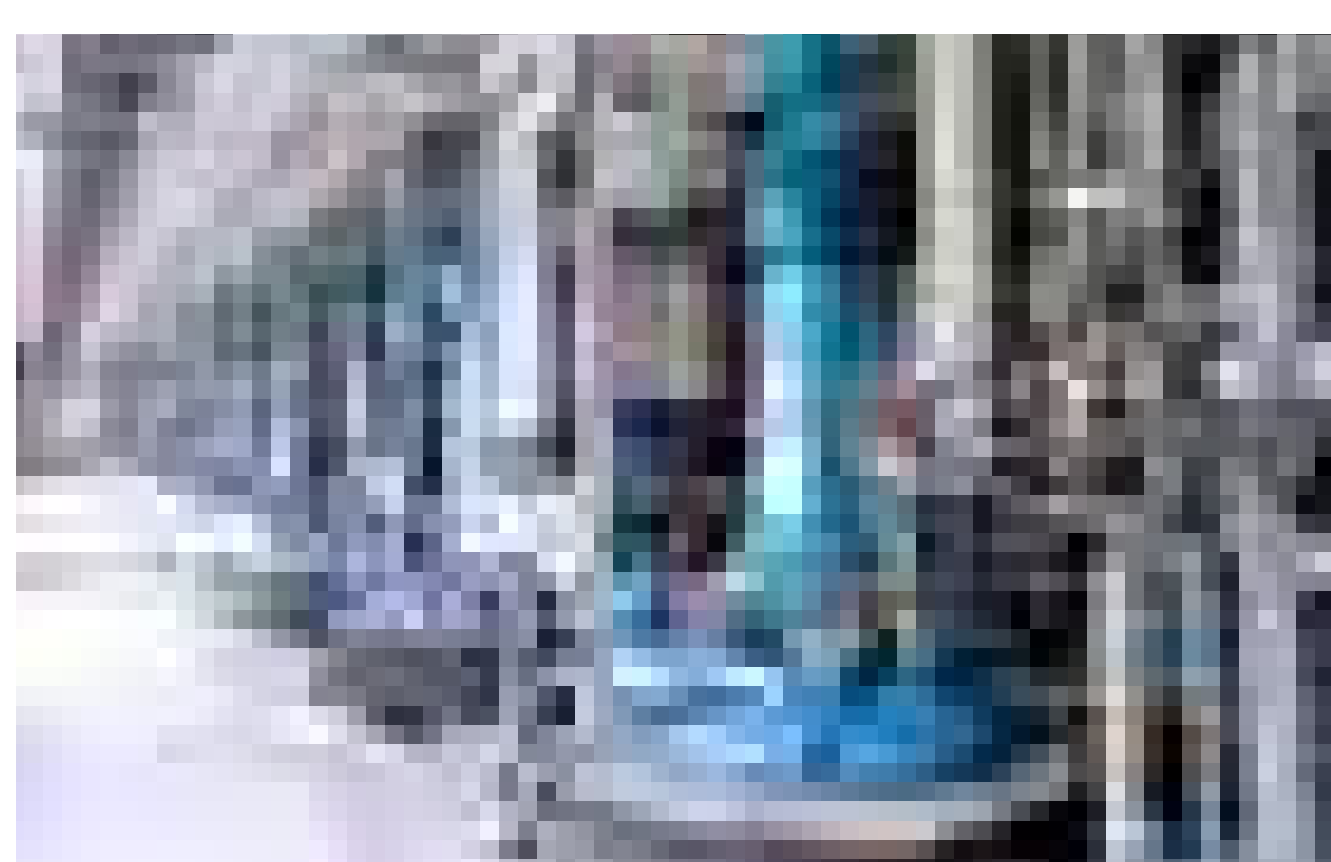
打造晶体培养、测试、结构解析、晶型筛选一站式服务平台，  
已投入运营



## 产业化基地建设与扩增

### 安徽马鞍山产业化基地

占地面积约131.79亩，一期计划建设3个生产车间，由难仿药与CDMO业务共享。截至报告期末，项目一期工程正积极推进，其中1个生产车间已处于试生产准备阶段，其他生产车间将陆续分批完工



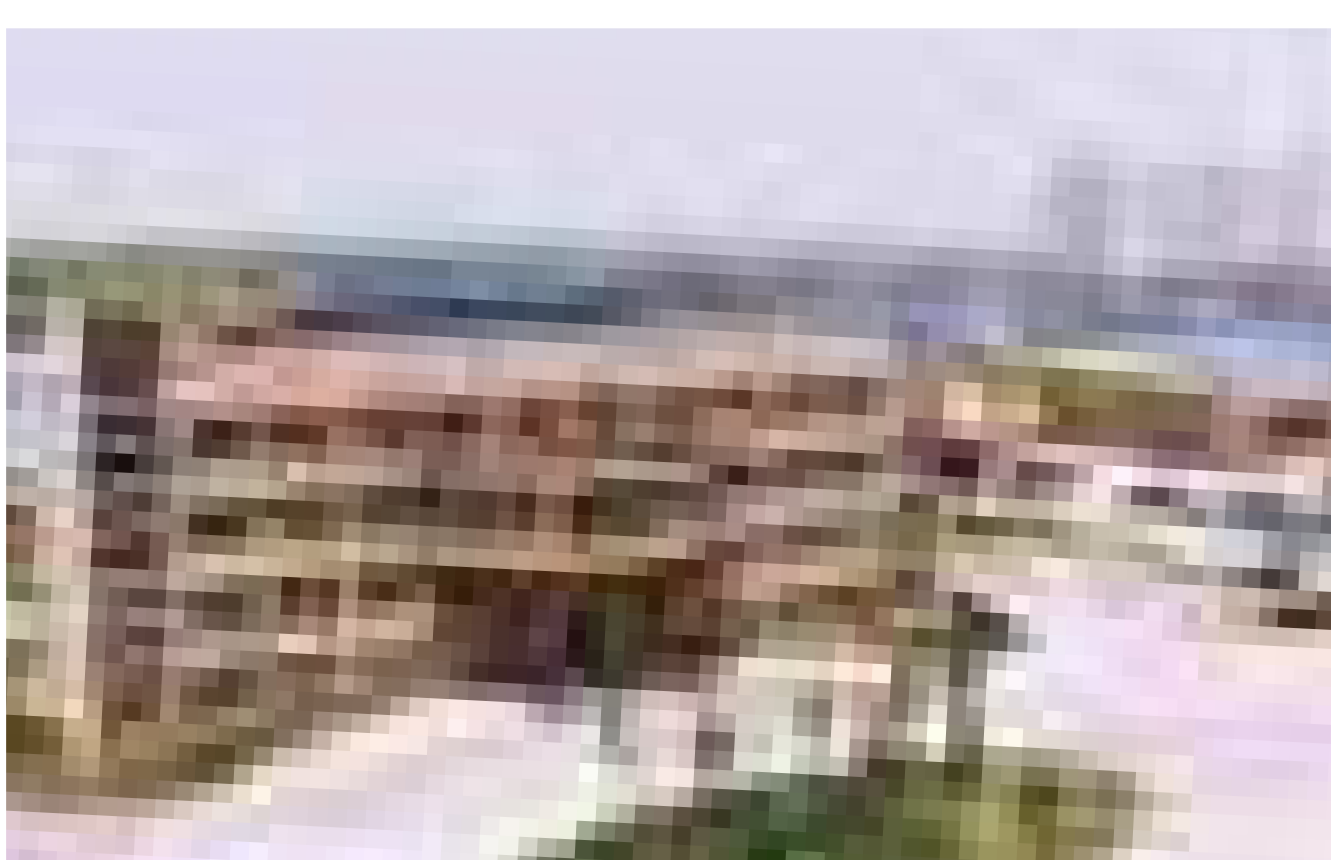
### 安徽马鞍山ADC产线

2021年一条ADC产线建成并投产，新建的两条ADC产线计划于今年9月初投入运营，可满足最高等级的高毒性化合物的操作规范



### 药源药物收购项目

拟通过发行股份及支付现金购买药源药物100%股权，快速补充后端制剂CDMO能力，拓展制剂GMP产能。收购事项审核中



## 质量管理体系建设

- ◆ 已完成高活性公斤级 GMP 生产线建设并投入使用
- ◆ 顺利通过 GB/T 29490 知识产权管理体系、ISO 9001:2015 质量管理体系和 ISO 14001:2015 环境管理体系年度复审
- ◆ 配合项目团队实施合规检查
- ◆ 定期对委托方和供应商进行监督检查



自 2018 年累计接受客户审计 **77**场  
第三方审计 **10**场



# 发展战略

产业化 全球化 品牌化



01

**提升创新研发驱动力**, 做深特色技术平台, 打造核心技术的竞争壁垒

02

提升技术团队软实力, 构建高层次人才梯队, **助推公司高质量发展**

03

提升项目全产业链承接力, **延展产品管线, 加强纵深布局**, 一体化高效服务全球客户

04

提升商务拓展持久力, **增强全球化的销售网络**, 打造极具影响力的品牌

05

**提升前沿领域布局力**, 加速生物大分子等研发管线的开发, 拓展业务边际

皓科学之智 元创新未来  
皓研究之慧 元健康梦想

“创建研发创新驱动的技术平台, 让药物研发更高效, 更快上市, 更早惠及人类健康”

皓元医药 做世界一流的医药研发企业!

## 前瞻性陈述

本新闻稿载有若干前瞻性陈述,该等前瞻性陈述并非历史事实,乃基于本公司的信念、管理层所作出的假设及现时所掌握的资料而对未来事件作出的预测。尽管本公司相信所作的预测合理,但基于未来事件固有的不确定性,前瞻性陈述最终或会变得不正确。前瞻性陈述受以下相关风险影响,其中包括本公司所提供服务的有力竞争力、相关产能建设、新技术开发及相关服务能如期得到实施并能够符合扩展服务的时间表。本新闻稿所载的前瞻性陈述中仅以截至有关陈述作出当日为准,除法律有所规定外,本公司概不承担义务对该等前瞻性陈述更新。因此,广大投资者应注意,依赖任何前瞻性陈述涉及已知及未知的风险。本新闻稿载有的所有前瞻性陈述需参照本部分所列的提示声明。



021-5833 8205



上海市浦东新区张衡路1999号3号楼



hy@chemexpress.com.cn

注:本图有关数据节选自公司2022年半年度报告,最终以2022年半年度报告为准